

Aan de slag met maatwerk met de praktijkverklaring in de regio

vergroten kansen op de arbeidsmarkt
voor werkzoekenden en werkenden
zonder startkwalificatie



Programma

0	Wat is praktijkleren?
1	Werkgevers benaderen, selecteren, erkennen
2	Werkzoekenden, werkenden en kansberoepen
3	Maatwerktraject inrichten
4	Maatwerktraject begeleiden
5	Maatwerktraject afronden
6	Afronding en vervolg



Wat is praktijkleren?

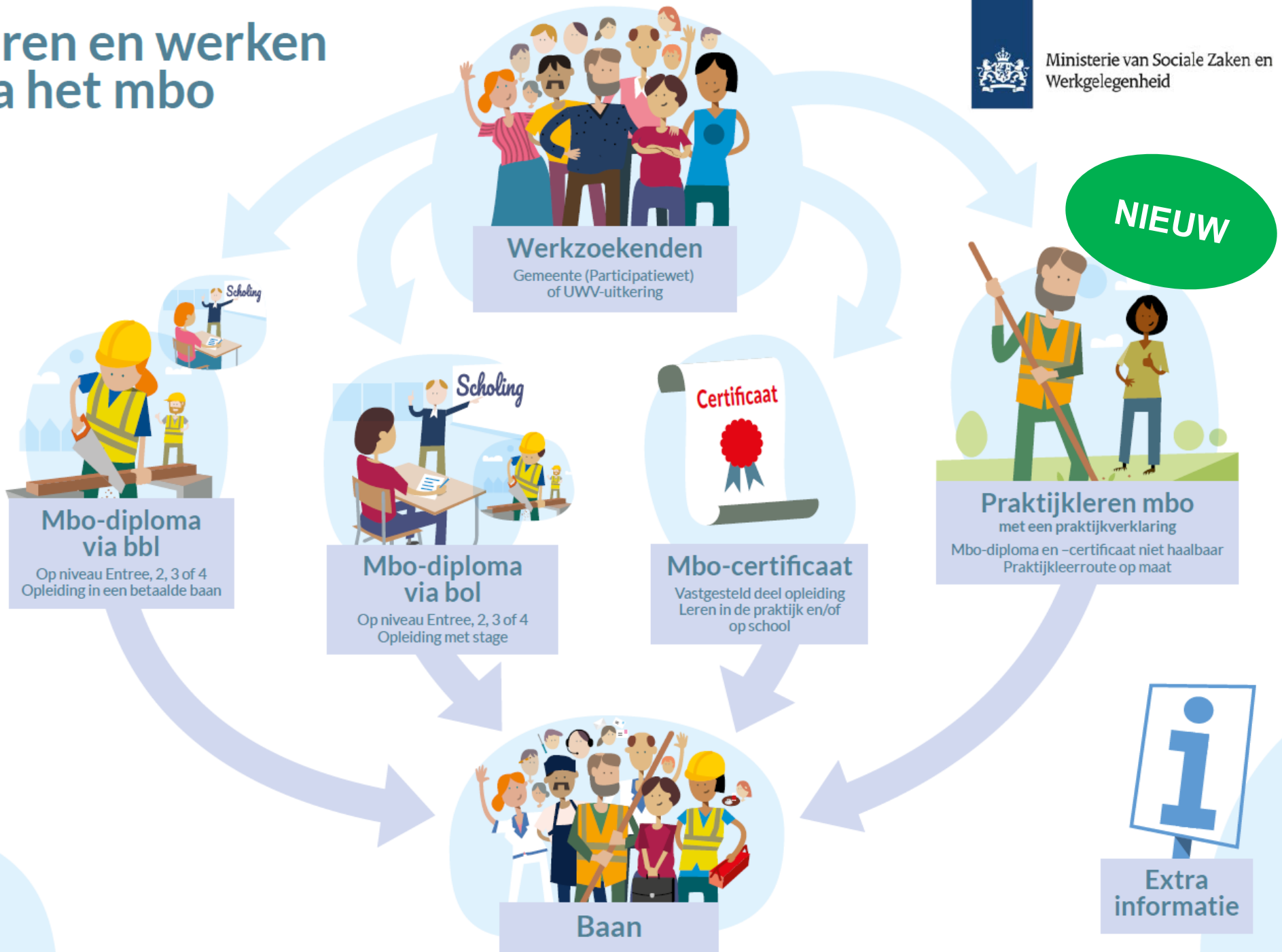
0	Wat is praktijkleren?
1	Werkgevers benaderen, selecteren, erkennen
2	Werkzoekenden, werkenden en kansberoepen
3	Maatwerktraject inrichten
4	Maatwerktraject begeleiden
5	Maatwerktraject afronden
6	Afronding en vervolg



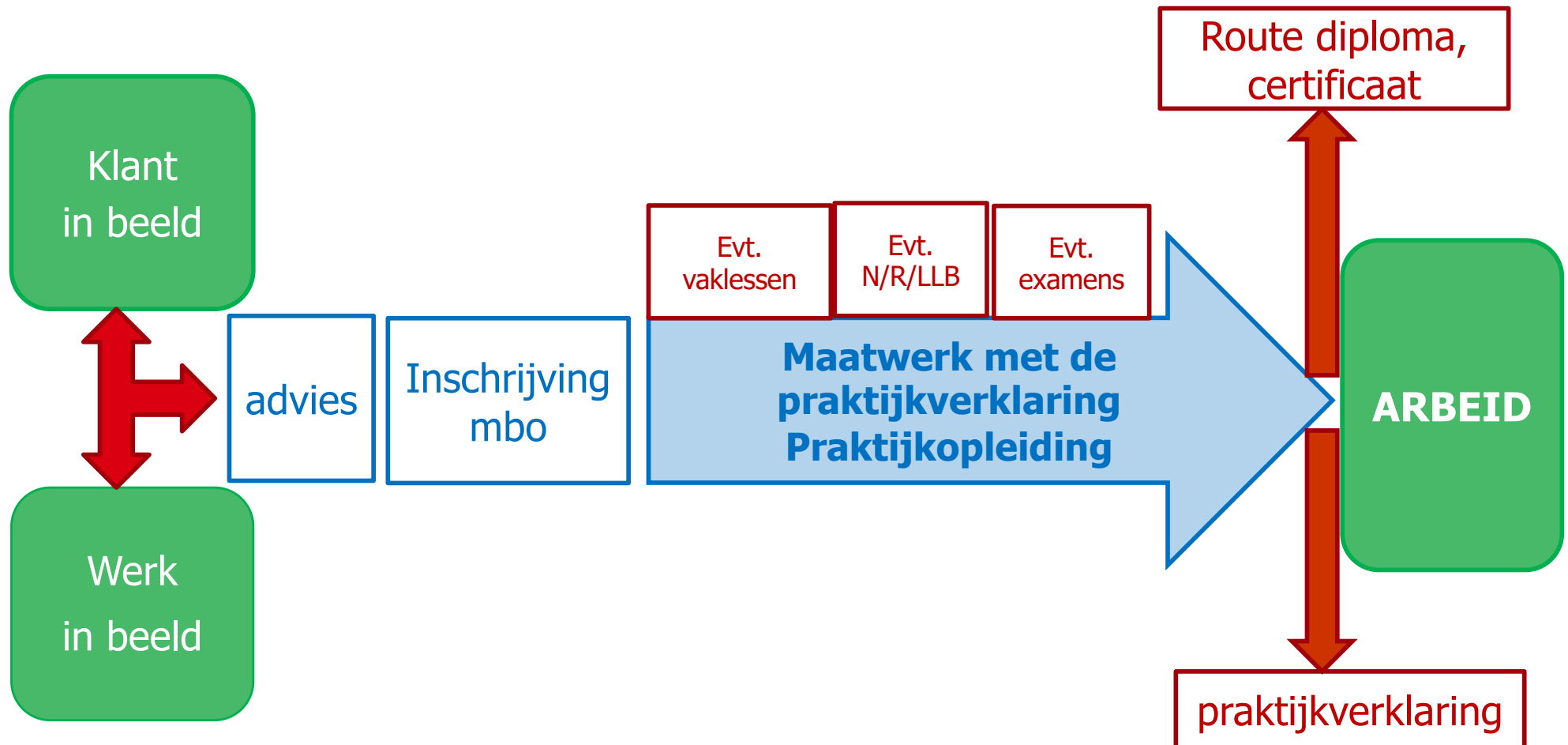
Leren en werken via het mbo



Ministerie van Sociale Zaken en
Werkgelegenheid



Praktijkleren op maat



Kenmerken praktijkleren op maat

- Route voor **werkzoekenden en werkenden** zonder startkwalificatie waarvoor een route mbo-diploma (incl. Entree) of mbo-certificaat nog niet haalbaar is
- **Werkend leren** is de kern van de opleiding (bpv)
- De **werkprocessen** uit **kwalificatiestructuur** is de basis voor de route naar arbeid
- Praktijkleren vindt plaats in **erkend leerbedrijf**
- **Duur en inhoud van de praktijkleerroute** zijn variabel en afhankelijk van werkplek
- **Praktijkverklaring** zodra werkprocessen aangetoond zijn, zodra werkplek is gerealiseerd
- **Mbo-instelling genereert de praktijkverklaring**, praktijkopleider van erkend leerbedrijf ondertekent de praktijkverklaring
- **Gemeente en/of UWV** bieden werkzoekende de praktijkleerroute aan
- Inschrijving in de **derde leerweg** (niet-bekostigd onderwijs) op een crebo
- Wordt niet gefinancierd door OCW, geen studiefinanciering
Wel financiering opleiding door gemeente, UWV, werkgever
SLIM-regeling, tzt STAP-regeling, inzet P-wet middelen en scholingsmiddelen UWV



Inclusief advies

- Gedurende de pilot: mensen zonder startkwalificatie
- (regionale) Inclusief adviesfunctie
- Namens het samenwerkingsverband gemeente/UWV, mbo, werkgevers
- Welke informatie over de kandidaat is nodig?
- Inclusief advies over passende leerroute (diploma, certificaat of praktijkverklaring)



Werkgevers

0	Wat is praktijkleren?
1	Werkgevers benaderen, selecteren, erkennen
2	Werkzoekenden, werkenden en kansberoepen
3	Maatwerktraject inrichten
4	Maatwerktraject begeleiden
5	Maatwerktraject afronden
6	Afronding en vervolg



1. Werkgevers benaderen, selecteren, erkennen



The screenshot displays the homepage of STAGEMARKT.NL. The background features two construction workers in orange safety vests and a yellow excavator. The website header includes the logo 'STAGEMARKT.NL' and a 'Hulp nodig?' link. A central banner displays the statistics '232.403 stages en 143.958 leerbanen'. Below this, search filters are visible: 'Boris' (with a close button), 'Alle' (with a dropdown arrow), 'Utrecht' (with a location pin icon), '+ 0km' (with a close button and dropdown arrow), and 'Nederland' (with a dropdown arrow). A circular badge on the right states '2018: 784.898 stages & leerbanen vervuld!'. A search icon is located in the bottom right corner of the banner area. Below the banner, the text 'Vind je ideale stage of leerbaan!' is displayed in orange.

STAGEMARKT.NL

Hulp nodig?

232.403 stages en 143.958 leerbanen

2018: 784.898 stages & leerbanen vervuld!

Boris x Alle v Utrecht x + 0km v Nederland v

Vind je ideale stage of leerbaan!



Leerbedrijf worden

- Voorwaarden voor erkenning
<https://www.s-bb.nl/bedrijven/erkenning/voorwaarden-voor-erkenning>
- Leerbedrijf worden
<https://www.s-bb.nl/bedrijven/erkenning/leerbedrijf-woorden>



Praktijkopleiders

- Ondersteuning praktijkopleiders
<https://www.sbb.nl/bedrijven/beroepspraktijkvorming/basisworkshops-voor-praktijkopleiders>
- SBB Stagecoach
- Adviseurs praktijkleren



Werkzoekenden en werkenden

0	Wat is praktijkleren?
1	Werkgevers benaderen, selecteren, erkennen
2	Werkzoekenden, werkenden en kansberoepen
3	Maatwerktraject inrichten
4	Maatwerktraject begeleiden
5	Maatwerktraject afronden
6	Afronding en vervolg



2. Werkzoekenden en kansberoepen

SBB Werkverkenner

<https://werkverkenner.beroepeninbeeld.nl/>

PROFIEL KANDIDAAT SAMENSTELLEN

Stel als begeleider een profiel van een kandidaat samen. In hoeverre zijn de kenmerken op de kandidaat van toepassing?

Kenmerken van kandidaat

0 niet van toepassing 1 een beetje aanwezig 2 in enige mate aanwezig 3 aanwezig 4 ruim aanwezig 5 zeer aanwezig

0 1 2 3 4 5

> Uithoudingsvermogen

Staan, kracht leveren, lichamelijk bezig zijn, energie.




Beroepsinformatie: Kiesmbo.nl

STUKADOOR

0 reactie(s)

Praktijkleren: Stukadoor



Als stukadoor decoratie ga je aan de slag als een gebouw eenmaal staat. Je maakt de muren en plafonds egaal met pleisterwerk. Dat doe je met gips en cementspecie. Ook word je ingezet bij renovaties. Daar maak je bijvoorbeeld zwakke ondergronden weer sterk door deze te repareren en afwerkklagen aan te brengen. Je werkt in dit beroep veel met je handen en ga je als een echte vakman te werk.

Waar werk je?


Stukadoors werken op veel verschillende plaatsen. Dat kan zijn bij nieuwbouwprojecten, renovatie of onderhoud van gebouwen. Dit kunnen woonhuizen zijn, maar ook bedrijfsgebouwen, scholen en ziekenhuizen. Of oude, bijzondere gebouwen die opgeknapt moeten worden.

Deze opleiding heb je nodig

DOE DE TEST EN KIJK OF DIT BEROEP BIJ JE PAST

KANS OP WERK KANS OP STAGE KANS OP LEERBAAN

De kans om een leerbaan te vinden voor bbl-studenten.



- Veel kans
- Ruim voldoende kans
- Voldoende kans
- Weinig kans
- Erg weinig kans
- Niet bekend

STUDIE IN CIJFERS



Maatwerktraject inrichten

0	Wat is praktijkleren?
1	Werkgevers benaderen, selecteren, erkennen
2	Werkzoekenden, werkenden en kansberoepen
3	Maatwerktraject inrichten
4	Maatwerktraject begeleiden
5	Maatwerktraject afronden
6	Afronding en vervolg



	Student	School	Leerbedrijf	SBB
Matching en voorbereiding	<ul style="list-style-type: none"> • Zoekt informatie over het leerbedrijf • Orienteert zich op branches, beroepen, leerbedrijven en leermogelijkheden • Is gemotiveerd • Presenteert zich goed aan het leerbedrijf 	<ul style="list-style-type: none"> • Bereidt de student praktijkgericht voor op de stage of leerbaan • Ondersteunt de student bij het zoeken naar een stage of leerbaan • Zorgt voor een goede match tussen student en leerbedrijf • Zorgt voor bedrijfsoriëntatie en presentatie en sollicitatievaardigheden • Zorgt voor de start van de bpv-periode voor heldere voorlichting over verantwoordelijkheden en verplichtingen van leerbedrijf en school • Maakt in de praktijkovereenkomst concrete afspraken met het leerbedrijf over de vorm en inhoud van de bpv, de manier en frequentie van begeleiding, het persoonlijke leerprogramma en de toetsingsmethode 	<ul style="list-style-type: none"> • Is een door SBB erkend leerbedrijf • Kijkt of de verwachtingen van de student en het bedrijf op elkaar aansluiten • Maakt concrete afspraken met de school en de student over vorm, inhoud, begeleiding en beoordeling van de bpv-periode • Legt de afspraken vast in de overeenkomst die de school levert 	<ul style="list-style-type: none"> • Zorgt voor voldoende erkende leerbedrijven en werft nieuwe leerbedrijven op basis van behoefte • Zorgt binnen tien werkdagen voor erkenning • Publiceert de stages en leerbanen, die erkende leerbedrijven via MijnSBB aanmelden, op Stagemarkt.nl • Helpt het leerbedrijf om zich via MijnSBB te profileren • Ondersteunt de school bij het gebruik van Stagemarkt.nl en bij de matching van student en leerbedrijf
Begeleiding	<ul style="list-style-type: none"> • Is goed voorbereid en gemotiveerd om aan de bpv te beginnen • Houdt zich aan de afspraken die in de praktijkovereenkomst zijn gemaakt • Volgt instructies op van de praktijkopleider van het leerbedrijf • Koppelt terug aan de bpv-begeleider van de school 	<ul style="list-style-type: none"> • Zorgt dat de student en praktijkopleider weten wie het aanspreekpunt bij de school is en wanneer die bereikbaar is • Zorgt voor voldoende begeleiding conform de afspraken in de praktijkovereenkomst • Bewaakt de voortgang en de aansluiting van de leerdoelen van de student op de leermogelijkheden in het bedrijf • Zorgt voor een competente en toegewijde bpv-begeleider 	<ul style="list-style-type: none"> • Zorgt voor de dagelijkse begeleiding en opleiding van de student op de werkvloer • Zorgt voor een gekwalificeerde, gemotiveerde en toegankelijke praktijkopleider • Voert begeleidings- en voortgangsgesprekken met de student en de bpv-begeleider van de school 	<ul style="list-style-type: none"> • Informeert en coacht de praktijkopleider en voorziet de praktijkopleider en het leerbedrijf van adviezen en hulpmiddelen om hun taken goed te kunnen uitvoeren • Stimuleert de gelijkwaardige samenwerkingsrelatie tussen scholen en bedrijven • Voorziet indien nodig, in overleg met de scholen, in een vervangende stage of leerbaan voor de student
Beoordeling	<ul style="list-style-type: none"> • Zorgt dat alle onderdelen van het bpv-programma zijn afgerond en ingeleverd 	<ul style="list-style-type: none"> • Zorgt voor een objectieve beoordeling van de student • Heeft contact met het leerbedrijf over de beoordeling van de bpv en neemt het initiatief om de bpv-periode te evalueren • Neemt het oordeel van het leerbedrijf over de bpv van de student mee als onderdeel van de beoordeling • Koppelt de beoordeling aan het leerbedrijf terug 	<ul style="list-style-type: none"> • Beoordeelt de student aan het einde van de bpv-periode op basis van de afspraken in de praktijkovereenkomst • Heeft contact met de school over de beoordeling van de student 	<ul style="list-style-type: none"> • Coacht de praktijkopleider in valide en objectieve bpv-beoordeling • Voorziet de praktijkopleider en het bedrijf van adviezen en hulpmiddelen om goed te kunnen beoordelen
Evaluatie	<ul style="list-style-type: none"> • School en leerbedrijf evalueren de bpv-periode met de student • School en leerbedrijf evalueren hun samenwerking rond de bpv en kijken waar verbetering mogelijk is • De adviseur praktijkleren van SBB beoordeelt aan de hand van deze evaluaties of het bedrijf met deze praktijkopleider een 'duurzaam' leerbedrijf is • De adviseur praktijkleren van SBB ondersteunt het leerbedrijf desgewenst bij het opstellen en uitvoeren van een verbeterplan • De adviseur praktijkleren van SBB beëindigt indien nodig de erkenning 			<p>Vastgesteld door MBO Raad, SBB, MKB-Nederland, VNO-NCW en het ministerie van OCW op 10 juni 2009 Geactualiseerd door het algemeen bestuur van SBB op 3 juli 2015</p>



3. Maatwerktraject inrichten

Mbo-opleiding (crebo) kiezen:

- a. Voor welke crebo's is leerbedrijf reeds erkend?
- b. Zoek in kwalificaties.s-bb.nl
- c. Raadpleeg de SBB adviseur, mbo-school

Maatwerktraject inrichten

Werkprocessen kiezen:

- a. Gebruik overzicht uit stagemarkt.nl in geval van erkend leerbedrijf
- b. Gebruik overzicht kwalificatie uit kwalificatiedossier
- c. Gebruik begeleidingsdocument uit Praktijkloket



Inschrijven bij mbo

- Opstellen en afsluiten onderwijsovereenkomst en praktijkovereenkomst
- Inschrijven bij DUO op OVO/ODT

Kwalificatie

Totaal: theorie, praktijk, algemene vakken + mbo-examens = mbo-diploma

Entree dossier

Naam	Mbo-niveau (EQF-niveau)	Beroepsvereisten	Typering
P1 Assistent horeca, voeding of voedingsindustrie	1	Nee	entree

Basisdeel

B1-K1 Werkt als assistent in een arbeidsorganisatie	B1-K1-W1	Bereidt (assisterende) werkzaamheden voor
	B1-K1-W2	Voert (assisterende) werkzaamheden uit
	B1-K1-W3	Meldt zich ter afsluiting van zijn (assisterende) werkzaamheden af

Werkprocessen in de praktijk, geen examens

= praktijkverklaring

Profieldeel

P7 Assistent horeca, voeding of voedingsindustrie		
P7-K1 Assisteert bij ambachtelijke of industriële productie, verwerking en/of verpakking van voeding	P7-K1-W1	Maakt (werk)ruimtes bedrijfsklaar
	P7-K1-W2	Bewerkt en verwerkt voedingsproducten en/of halffabricaten daarvan
	P7-K1-W3	Maakt voedingsproducten klantgereed
	P7-K1-W4	Maakt (werk)ruimten, gereedschappen en machines schoon



P7-K1-W2 Bewerkt en verwerkt voedingsproducten en/of halffabricaten daarvan

Omschrijving

De assistent horeca, voeding of voedingsindustrie voert productiewerkzaamheden uit. Hij pakt grondstoffen uit, assisteert bij de bereiding van (eind)producten. Hij herkent voedingsproducten die niet voldoen aan de gestelde kwaliteitseisen en houdt deze apart.

Resultaat

Er is een bijdrage geleverd aan het productieproces van voedingsmiddelen.

Gedrag

De assistent horeca, voeding of voedingsindustrie pakt het werk voortvarend aan en geeft blijk oog te hebben voor de kwaliteit van te leveren voedingsmiddelen door een juiste selectie van middelen die niet aan de kwaliteit voldoen.

Hij gebruikt de voorgeschreven materialen en hulpmiddelen bij het bereiden van voedingsmiddelen.

Hij werkt volgens instructies, veiligheidsvoorschriften en procedures met betrekking tot hygiëne.

Hij gaat zorgvuldig om met kwetsbare en bederfelijke voedingsmiddelen.

De onderliggende competenties zijn: Vakdeskundigheid toepassen, Materialen en procedures opvolgen

**Beoordelingscriteria
voor de
praktijkopleider**



Maatwerktraject begeleiden

0	Wat is praktijkleren?
1	Werkgevers benaderen, selecteren, erkennen
2	Werkzoekenden, werkenden en kansberoepen
3	Maatwerktraject inrichten
4	Maatwerktraject begeleiden
5	Maatwerktraject afronden
6	Afronding en vervolg



4. Maatwerktraject begeleiden

- Optie: door praktijkopleider en jobcoach (onder verantwoordelijkheid van mbo-school)
- Optie: door praktijkopleider en bpv-docent
- Bewaken voortgang praktijkleren (bijv. periodieke voortgangsgesprekken)
- Bewaken kwaliteit uitvoering praktijkleren (inzetten begeleidingsdocument)



Maatwerktraject afronden

0	Wat is praktijkleren?
1	Werkgevers benaderen, selecteren, erkennen
2	Werkzoekenden, werkenden en kansberoepen
3	Maatwerktraject inrichten
4	Maatwerktraject begeleiden
5	Maatwerktraject afronden
6	Afronding en vervolg



5. Maatwerktraject afronden

- Genereren praktijkverklaring uit Praktijkloket MBO (SBB) door mbo
- Ondertekenen praktijkverklaring door praktijkopleider
- Afgeven mbo-verklaring door mbo (voorblad mbo-verklaring + praktijkverklaring)



PRAKTIJKVERKLARING

De houder van deze verklaring kan de hieronder genoemde werkprocessen in de praktijk van hieronder genoemd leerbedrijf uitvoeren.

Lucas Blankert

Geboren te Voorbeeldstad op 1 januari 1990

Aantal uren beroepspraktijkvorming in het leerbedrijf: 420 uur

Werkprocessen zoals beschreven in het kwalificatiedossier Timmerman (crebonummer 25128, mbo-niveau 2)

B1-K1	Uitzetten en maatvoeren
B1-K1-W1	Maatvoert en zet uit
B1-K2	Bewerken en verwerken bouwmaterialen en (prefab)elementen
B1-K2-W1	Richt werkplek in
B1-K2-W2	Verwijdert constructiedelen
B1-K2-W4	Bewerkt bouwmaterialen
B1-K2-W5	Plaatst prefab elementen (ruwbouw)
B1-K2-W7	Ruimt werkplek op

Extra:

Afgegeven door: De heer Alma
Praktijkopleider bij: Bam Bouw en Techniek regio noord te GRONINGEN
Erkend Leerbedrijf: 100311302

Handtekening G. Alma (Gerard)

Datum:

Plaats:



Handtekening L. Blankert (Lucas)

Datum:

Plaats:



De branche steunt praktijkverklaringen voor inzetbaarheid in de branche en leven lang ontwikkelen.



Afronding en vervolg

0	Wat is praktijkleren?
1	Werkgevers benaderen, selecteren, erkennen
2	Werkzoekenden, werkenden en kansberoepen
3	Maatwerktraject inrichten
4	Maatwerktraject begeleiden
5	Maatwerktraject afronden
6	Afronding en vervolg



6. Afronding en vervolg

- Bespreken mogelijkheden doorontwikkeling
- Afsluiten arbeidsovereenkomst
- Conditie en voorwaarden voor plaatsing invullen

